

# 6. KÖKOR KEREKASZTAL

A kőkor kutatóinak éves konferenciája



PROGRAMFÜZET

# 6. KŐKOR KEREKASZTAL

## A KŐKOR KUTATÓINAK ÉVES KONFERENCIÁJA

**2015. december 11., péntek**

**Herman Ottó Múzeum**

**„Pannon-tenger Múzeum” kiállító épület – Vetítőterem**

**(Miskolc, Görgey Artúr u. 28.)**

A Kőkor Kerekasztal a kőeszközök vizsgálatával foglalkozó magyarországi ősrégészek konferenciája, amely 2010 óta minden év december elején megrendezésre kerül.

Korábbi helyszínek:

2010 – Miskolci Egyetem, BTK, Történettudományi Intézet, Miskolc

2011 – Miskolci Egyetem, BTK, Történettudományi Intézet, Miskolc

2012 – Miskolci Egyetem, BTK, Történettudományi Intézet, Miskolc

2013 – Eötvös Loránd Tudományegyetem, BTK, Régészettudományi Intézet, Budapest

2014 – Eötvös Loránd Tudományegyetem, BTK, Régészettudományi Intézet, Budapest

Következő helyszín:

2016 – Dornay Béla Múzeum, Salgótarján

## LITIKUM – a Kőkor Kerekasztal folyóirata

---

A folyóirat a Kárpát-medence kőeszközökkel foglalkozó kutatóinak folyóirata. Célja olyan tudományos cikkek publikálása, amelyek a Kárpát-medence és a környező területek kőkorát érintik, kőeszközökkel kapcsolatos kutatások eredményeit mutatják be, elméleteket fejtenek ki, módszereket és megközelítési módokat ismertetnek.

A Litikum szerkesztői: Mester Zsolt felelős szerkesztő  
T. Dobosi Viola, Lengyel György, Király Attila szerkesztők

Kapcsolat: H-1088 Budapest, Múzeum Krt. 4/B  
[www.litikum.hu](http://www.litikum.hu)  
Szerkesztőség: [litikum@litikum.hu](mailto:litikum@litikum.hu)

---

- 09:50–10:00** **Dr. Pusztai Tamás PhD múzeumigazgató köszöntő szavai**
- 10:00–10:25** *Péterdi Bálint, Bendő Zsolt, Szakmány György, Kasztovszky Zsolt, T. Biró Katalin*  
Magyarországon előforduló szerpentin nyersanyagú csiszolt kőeszközök kutatásának előzetes eredményei
- 10:25–10:50** *Tóth Zoltán Henrik, Kristály Ferenc*  
A tűz nyomai őskori kőbányáinkban
- 10:50–11:15** *Rácz Béla, Kobály József*  
Újabb őskőkori lelőhelyek Kárpátaljáról (Ukrajna)
- 11:15–11:40** *Zandler Krisztián, Király Attila*  
Előzetes jelentés Szécsénke-Kis-Ferenc-hegy Szeletien lelőhely 2015. évi szondázó kutatásáról
- 11:40–12:05** *Péntek Attila*  
Legénd-Hosszú-földek, egy új nyíltzíni felső paleolitikus lelőhely a Cserhát-hegységben (Előzetes eredmények)
- 12:05–12:15** **vita**
- 12:15–13:00** **ebédszünet**
- 13:00–13:25** *Béres Sándor*  
Arka, Boldogkőváralja négy paleolit lelőhelye
- 13:25–13:50** *Szolyák Péter, Szalacsi Klára*  
Közép-felső paleolitikus kő leletegyüttes a miskolci Molotov utca 12–14. (Papszer 32–34.) 1959. évi leletmentő feltárásából
- 13:50–14:15** *Bálint Csaba*  
Püspökhatvan-Takács-hegy Gravettien lelőhelye – Egy cserhádi felső-paleolitikus településkomplexum része?

- 14:15–14:40** *Zandler Krisztián*  
Előzetes jelentés az Ipoly-völgy 3. Gravettien lelőhely  
2015. évi szondázó kutatásáról
- 14:40–14:55** **kávészünet**
- 14:55–15:20** *Szilágyi Kata*  
Sírokból származó pattintott kőeszközök  
értelmezési lehetősége Alsónyéken
- 15:20–15:45** *Priskin Anna*  
Csanádpalota-Földvár késő bronzkori erődített telep  
makrolit leletanyaga: Módszer – adat – értelmezés
- 15:45–16:10** *Király Attila*  
Az aprítás művészete: üllős-bipoláris kőmegmunkálás Núbia  
korai holocén iparaiban
- 16:10–17:00** **vita, zárszó**

## **Magyarországon előforduló szerpentinit nyersanyagú csiszolt kőszközők kutatásának előzetes eredményei**

*Péterdi Bálint, Bendő Zsolt, Szakmány György, Kasztovszky Zsolt, T. Biró Katalin*

A szerpentinit nyersanyagú csiszolt kőszközők az egész Kárpát-medencében elterjedtek, azonban egy-egy lelőhelyen általában csak kevés szerpentinit-anyagú lelet kerül napvilágra. Kivétel a nyugati, észak-nyugati területek, ahol viszonylag nagyobb számban fordulnak elő.

Vizsgálatunk tárgyát elsősorban a Mihály- és Ebenhöch-gyűjtemény, valamint pontos régészeti lelőhellyel és/vagy kontextussal rendelkező kőszközők képezik. A kőszközők részletes kőzettani és geokémiai vizsgálatát végeztük el, a nyersanyag típusok szerinti csoportosítása és származási helyükre vonatkozó következtetések levonása céljából. A leletek épségének megőrzése érdekében főként roncsolásmentes vizsgálatokat alkalmaztunk (MS, PGAA, roncsolásmentes SEM-EDX).

Előadásunkban röviden bemutatjuk a szerpentinitet, mint kőzetet, majd sorra vesszük európai lelőhelyeit és azokat a tulajdonságokat, meghatározó bélyegeket (ásványos és teljes kőzet kémiai összetétel, szöveti megjelenés stb.), amelyek alapján egy-egy régészeti lelet lehetséges nyersanyagforrásainak száma leszűkíthető, egyes esetekben akár pontosan be is azonosítható.

Köszönettel tartozunk az anyagi támogatásért az OTKA K 100385 sz. pályázatának.

### **Jegyzetek**

.....

.....

.....

.....

.....

.....

.....

.....

.....

.....

.....









## Újabb őskőkori lelőhelyek Kárpátaljáról (Ukrajna)

Rácz Béla, Kobály József

A kárpátaljai őskőkor kutatása az 1960-as évek végétől kezdődően — kevés kivétellel, úm. a beregszászi Kis-hegy — a megye központi vidékének déli részére koncentrálódik. Különösen nagy jelentőségűek a Huszti-kapu környékén feltárt lelőhelyek, amelyek a helyi, jó minőségű vulkanikus eredetű nyersanyagok (üveges dácit, kárpáti 3 obszidián) geológiai forráshelyén találhatóak (Királyháza, Rakasz, Kistrákóc). A szakirodalom is ezekre figyel oda leginkább, ld. Hladilin, Kulakovska, Rizhov, Sitliviy, Usik és mások munkáit. Ezzel együtt, Kárpátalja nyugati vidékei a paleolitikum kutatása szempontjából lemaradást mutatnak.

Azonban az utóbbi időben végzett terepbejárások, helytörténészek gyűjtései, illetve a régi múzeumi gyűjtemények tanulmányozása által több új őskőkori lelőhely vált ismertté Kárpátalja nyugatabbi vidékeiről, úm. a Latorca és a Borzsa folyóközi területeiről. A lelőhelyek egy része feltehetőleg a korai paleolitikumhoz sorolható (Ilosva—Lázi-hegy, Dercen—Kis-hegy, Kovászó—Kúria). A lelőhelyek másik részén tipikus, középső paleolitikumra jellemző leletek kerültek elő (Munkács—Pronin utca, Kovászó—Kúria, Cserhalom—Uvistya stb.).

Az itt ismertetett új őskőkori lelőhelyek jelentős mértékben különböznek a Huszti-kapu környékén felfedezett telepektől, elsősorban a felhasználásra került kőnyersanyagok tekintetében. Míg a szakirodalomból már jól ismert lelőhelyeken túlnyomórészt helyi, jó minőségű kőnyersanyagokat használtak, az itt bemutatott leletek legnagyobb része szintén helyi, de eszközkészítés szempontjából rendkívül gyenge minőségű kőzetekből készült (andezit, dácit, homokkő).

### Jegyzetek

.....

.....

.....

.....

.....

.....

.....

.....

.....

.....







## Legénd-Hosszú-földek, egy új nyíltszíni felső paleolitikus lelőhely a Cserhát-hegységben (Előzetes eredmények)

*Péntek Attila*

Az elmúlt évek intenzív terepkutatásai folytán a Nógrád megyei Legénd község határában több kisebb felső paleolitikus leletanyag került elő. A felfedezett lelőhelyek közül Legénd-Hosszú-földek lelőhelyről került viszonylag gazdagabb pattintott kőegyüttes. Az 1384 darabos leletanyag döntő többsége helyi nyersanyagból, cserhádi limnoszilicitből és kovakavicsból készült, ugyanakkor viszonylag magasnak mondható az ugyancsak helyi eredetű kvarcitkavics aránya is. A 25–100 km távolságból származó regionális nyersanyagok között jelentéktelen a kárpáti radiolarit mennyisége. Ki kell viszont emelni az összeleletszámban ugyan nem számottevő, de az eszközök között jelentős számban előforduló mátrai eredetű limnoszilicit jelenlétét a lelőhelyen. A több mint 100 km távolságból származó távolsági nyersanyagok közül a kvarcporfirt egyetlen szilánk, az erraticus tűzkövet kilenc lelet képviseli.

A homogén leletgyűjtés egyértelműen a felső paleolitikumba sorolható, közelebbi kulturális és kronológiai besorolása azonban a felszíni gyűjtésből származó leletek alapján nem problémamentes. A lelőhely ipara egyértelműen szilánkiparként definiálható, a laminaritás igen alacsony. Az eszközkészletben a különböző vésők mellett, vakarók, vakaró-véső kombinált eszközök, kaparók találhatók. Igen magas a retusált, megmunkált, de pontosabban csak nehezen vagy egyáltalán nem klasszifikálható darabok száma.

Tipológiai és az eszközösszetétel alapján a lelőhely pattintott kőanyaga igen nagy valószínűséggel az Aurignacien kultúrába sorolható.

### Jegyzetek

.....

.....

.....

.....

.....

.....

.....

.....

.....

.....



## Arka, Boldogkőváralja négy paleolit lelőhelye

Béres Sándor

Arka és Boldogkőváralja között Arka-patak szurdokvölgye húzódik. Jobb partján, a platón több kiemelkedés található és ezek között néhány magaslaton gazdag, paleolit karakterű leletanyag volt. Lelőhelyeken kerámiát nem lehetett találni. Sajnálatos módon néhány éve a platón szántó gazdálkodás megszűnt és jelenleg bekerített gyümölcsös akadályozza a további vizsgáldást.

Terület kutatását 19. század elején kezdték a Korlát felőli oldalon és alsó paleolitiként határozták meg. Később Vértes László a leleteket a mezolitikumba helyezte. Simán Katalin a Korlát feletti területen több koncentrációt figyelt meg, melyek egy részét felső, másik részét középső paleolitikumba helyezte. A szórvány bifaciálisokról az volt a véleménye, hogy akár bronzkoriak is lehetnek. Dobosi Viola a plató Boldogkőváralja felőli végén végzett feltárást, amely jelentős felső paleolit leletanyagot szolgáltatott. A kovapad középső szakasza viszont általában kimaradt a látótérből. Itt találhatóak a bemutatandó telepek.

A négy lelőhely mindegyikére alapvetően szilánk debitázs jellemző, de intenzitásban eltéréseket mutatnak. Keletről nyugatra haladva Arka 3-as, Arka 5-ös gazdagabbak bifaciálisokban, Boldogkőváralja 1-es adta a legbővebb leletanyagot, kaparók és retusált szilánkok jelentették az eszközöket. Boldogkőváralja 2-es szegény anyagot szolgáltatott. Egyetlen szépen kidogozott eszköz egy bifaciális kaparó. Mind a négy lelőhelyről általánosságban elmondható, hogy a retusált darabok kidolgozása igen felületes, ritkán terjed ki valamelyik él teljes hosszára, legtöbbször *ad hoc* eszközökről beszélhetünk. Magkövek nagyobb része szilánk magkő, néhány diszkoid mellett, egy szép pengemagkő a Boldogkőváralja 2-es telepről származik. Fentiek alapján lelőhelyeket valószínűleg középső paleolitikumba lehet helyezni, némi felső paleolit bekeveredéssel. Minden esetre további elemzések szükségesek lehetnek.

### Jegyzetek

.....

.....

.....

.....

.....

.....

.....

.....









## Püspökhatvan—Takács-hegy Gravettien lelőhelye — Egy cserhádi felső-paleolitikus településkomplexum része?

*Bálint Csaba*

A 2000-es évek elején Péntek Attila terepbejárásai során előkerült, a Cserhát-hegység délnyugati részében elhelyezkedő Püspökhatvan—Takács-hegy leletanyaga tovább árnyalta a térség felső-paleolitikumáról alkotható eddig is színes képet. Joggal tehetjük fel a kérdést, hogy a tőle alig 1 km-re található Püspökhatvan—Öregszőlő, Püspökhatvan—Diós, illetve Acsa—Viszoki-hegy telepeihez hogyan kapcsolódhatott és velük milyen viszonyban lehetett a szóban forgó lelőhely. E kérdés megválaszolásához Püspökhatvan—Takács-hegy 5785 darabos leletgyűjtésének nyersanyag, eszközkészletének pedig tipológiai vizsgálatát végeztem el, majd összevetettem az adatokat a közeli lelőhelyek leletanyagával. A lelőhely kulturális besorolásához a hazai Gravettien három fílumának átlagolt eszközösszetételével, metrikus adataival valamint nyersanyagbeszerzési szokásaival vettem össze a leletanyagot.

Püspökhatvan—Takács-hegy földrajzi elhelyezkedése alapján stratégiai fontosságú pont lehetett, ahonnan az itt és a környéken élő emberek szemmel tarthatták a két közeli folyó völgyben közlekedő zsákmányállatokat. Kutatásomban arra a kérdésre is kitértem, hogy a környező lelőhelyek pleisztocén állat maradványai illetve a hazai Gravettienben előforduló zsákmányállatok alapján milyen fajokra vadászhattak az itt élő emberek.

### **Jegyzetek**

.....

.....

.....

.....

.....

.....

.....

.....

.....

.....

.....





















## **HIGH PRESSURE METAOPHIOLITE POLISHED STONE ARTEFACTS FROM HUNGARIAN ARCHAEOLOGICAL LOCALITIES AND COLLECTIONS**

*Bendő, Zs., Szakmány, Gy.<sup>1</sup>, Katovszky, Zs.<sup>2</sup>, T. Biró, K., Oláh, I.<sup>3</sup>, Osztás, A.<sup>4</sup>*

## **NEPHRITE ARTEFACTS IN HUNGARY — THE PRESENT STATE OF KNOWLEDGE**

*Péterdi, B.<sup>5</sup>, Szakmány, Gy., Bendő, Zs.<sup>1</sup>, Kasztovszky, Zs.<sup>2</sup>, T. Biró, K.<sup>3</sup>, Gil, G.<sup>6</sup>*

*1 Eötvös L. University, Department of Petrology and Geochemistry, Pázmány P. sétány 1/c, 1117 Budapest, Hungary*

*2 Hungarian Academy of Sciences, Centre for Energy Research, Konkoly Thege M. út 29-33, 1121 Budapest, Hungary*

*3 Hungarian National Museum, Múzeum körút 14-16, 1088 Budapest, Hungary*

*4 Hungarian Academy of Sciences, Research Centre for the Humanities, Institute of Archaeology, Úri u. 49, 1014 Budapest, Hungary*

*5 Geological and Geophysical Institute of Hungary, Stefánia út 14, 1143 Budapest, Hungary*

*6 University of Wrocław, Institute of Geological Sciences, Pl. Maksa Borna 9, 50-205 Wrocław, Poland*

# A HERMAN OTTÓ MÚZEUM ÉPÜLETEI ÉS KIÁLLÍTÁSAI

Miskolc múzeumai és kiállításai nagyrészt a Herman Ottó Múzeum hálózatában működnek. A természettudományoktól és a régésztől kezdve a várostörténeten és néprajzon át a képzőművészeti sokszínű és változatos kínálatot nyújtunk vendégeinknek. Csak egy párat kiragadva: a Pannon-tenger Múzeum a hétmillió éves bükkábrányi ősfákkal és a Kárpátok ásványaival egy izgalmas természettudományos „játsszóház”. A klasszikusan elegáns Képtár gyűjteménye a vidék „Nemzeti Galériája”. Az Avas lábánál, a Papszer ősi iskolaépületében a várostörténet évszázadai köszöntenek ránk. A Belváros szívében a nagymúltú Sötét-kapu melletti Miskolci Galéria (Rákóczi-ház) a kortárs képzőművészet otthona, a grafika országos hírű központja. Herman Ottó egykori nyaralója, a Peleház névadónk magánéletébe enged bepillantást.



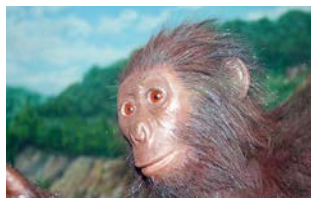
## Herman Ottó Múzeum központi épület

3529 Miskolc, Görgéy út 28.  
48° 5' 44,86" N 20° 47' 8,63" E  
+36-46-560-170  
[latogato@hermuz.hu](mailto:latogato@hermuz.hu)  
[www.hermuz.hu](http://www.hermuz.hu)  
Kedd–Vasárnap 9.00–17.00

## Herman Ottó Múzeum Képtára



## "Pannon-tenger Múzeum" kiállító épület



## "Őserdei ősvényeken – A bükkábrányi mocsárciprus-erdő és kora"

[www.pannontenger.hu](http://www.pannontenger.hu)  
[info@pannontenger.hu](mailto:info@pannontenger.hu)



## "A Kárpátok ásványai"

[www.mineral.hermuz.hu](http://www.mineral.hermuz.hu)  
[homin@hermuz.hu](mailto:homin@hermuz.hu)

## Papszeri öreg épület

3



3530 Miskolc, Papszer 1.  
48° 6' 4,35" N 20° 46' 47,35" E  
+36-46-346-875  
+36-70-367-2206  
[www.hermuz.hu](http://www.hermuz.hu)  
[latogato@hermuz.hu](mailto:latogato@hermuz.hu)

Kedd–Vasárnap 9.00–17.00  
**„Egy miskolci nemes az országos politikában” Szemere Bertalan pályaképe és pályatársai**



**„Elit Alakulat” A Kárpát-medence leggazdagabb honfoglalás kori temetői**

[www.elitalakulat.hu](http://www.elitalakulat.hu)

## Miskolci Galéria Rákóczi-ház

4



3530 Miskolc, Rákóczi u. 2.  
48° 6' 8.89"N 20° 46' 53.88"E  
Tel.: +36-46-500-680

[www.miskolcigaleria.hu](http://www.miskolcigaleria.hu)  
[miskolcigaleria@gmail.com](mailto:miskolcigaleria@gmail.com)

Kedd–Vasárnap 9.00–17.00

**„Emberek és angyalok”  
Kondor Béla-kiállítás**

## Színészmuzeum Thália-ház



3525 Miskolc, Déryné u. 3.  
48° 6' 11.02"N 20° 47' 2.06"E  
+36-70-943-2916

[www.miskolcigaleria.hu](http://www.miskolcigaleria.hu)  
[muzeumkommunikacio@gmail.com](mailto:muzeumkommunikacio@gmail.com)

Kedd–Szombat 9.00–17.00

**„Hódolván Tháliának”**



## Miskolci Galéria Felely-ház

5

3530 Miskolc, Deák Ferenc  
tér 3.  
48°06'21.4"N 20°47'00.1"E  
+36-46-500-680  
[www.miskolcigaleria.hu](http://www.miskolcigaleria.hu)  
[miskolcigaleria@gmail.com](mailto:miskolcigaleria@gmail.com)  
Hétfő–Kedd 8.00–16.00  
Előzetes bejelentkezés alapján!  
**„Felely Gyula és kortársai”**



## Miskolci Galéria Petró-ház

6



3525 Miskolc, Hunyadi u. 12.  
48°06'14.2"N 20°46'33.6"E  
+36-46-504-130

[www.miskolcigaleria.hu](http://www.miskolcigaleria.hu)  
[hajdu.mgaleria@gmail.com](mailto:hajdu.mgaleria@gmail.com)

Hétfő–Csütörtök 9.00–16.00

Péntek 9.00–13.00

Előzetes bejelentkezés alapján!

**„Szalay Lajos-kiállítás”**



7

## Herman Ottó Emlékház, „Peleház”

8



3517 Miskolc-Lillafüred,  
Erzsébet sétány 33.  
48° 5' 46,49"N 20° 37' 15,64"E

+36-46-370-703  
[www.hermuz.hu](http://www.hermuz.hu)  
[latogato@hermuz.hu](mailto:latogato@hermuz.hu)

Április–Október  
Szerda–Szombat 10.00–17.30

**„Discóság nincsen, csak  
kötelesség”**



**A változás jogát  
fenntartjuk! A  
belépőjegyekről,  
kedvezményekről,  
bérletekről  
weboldalainkon  
tájékozódhat!**

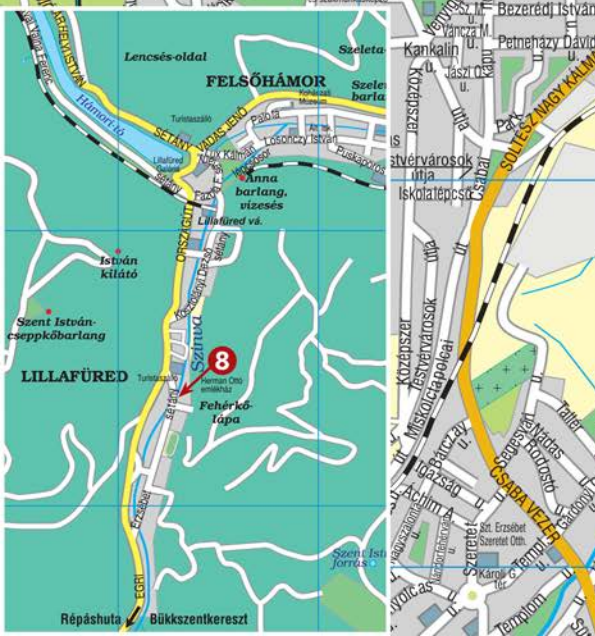
[www.hermuz.hu](http://www.hermuz.hu)  
[www.miskolcigaleria.hu](http://www.miskolcigaleria.hu)

[latogato@hermuz.hu](mailto:latogato@hermuz.hu)  
[muzeumkommunikacio@gmail.com](mailto:muzeumkommunikacio@gmail.com)





- 1. Herman Ottó Múzeum - Képtár**  
Görgye A. u. 28.
- 2. Pannon-tenger Földtörténeti és Természettudományi Tár (Pannon-tenger Múzeum)**  
Görgye A. u. 28.
- 3. Papszeri öreg épület**  
Papszer 1.
- 4. Miskolci Galéria, Rákóczi-ház**  
Rákóczi u. 2.
- 5. Miskolci Galéria, Feledy-ház**  
Deák Ferenc tér 3.
- 6. Miskolci Galéria, Petrő-ház**  
Hunyadi u. 12.
- 7. Színészmúzeum**  
Déryné u. 3.
- 8. Peleház (Herman Ottó Emlékház)**  
Erzsébet sétány 33.



**Térkép:** TÉRKÉP Kft.  
 5700 Gyula, Városház u. 19.  
 Tel/Fax: 66/463-323, 66/561-540, 66/647-205  
 E-mail: hiszi-map@hiszi-map.hu  
 Web: www.hiszi-map.hu



Alapítva 1990-ben